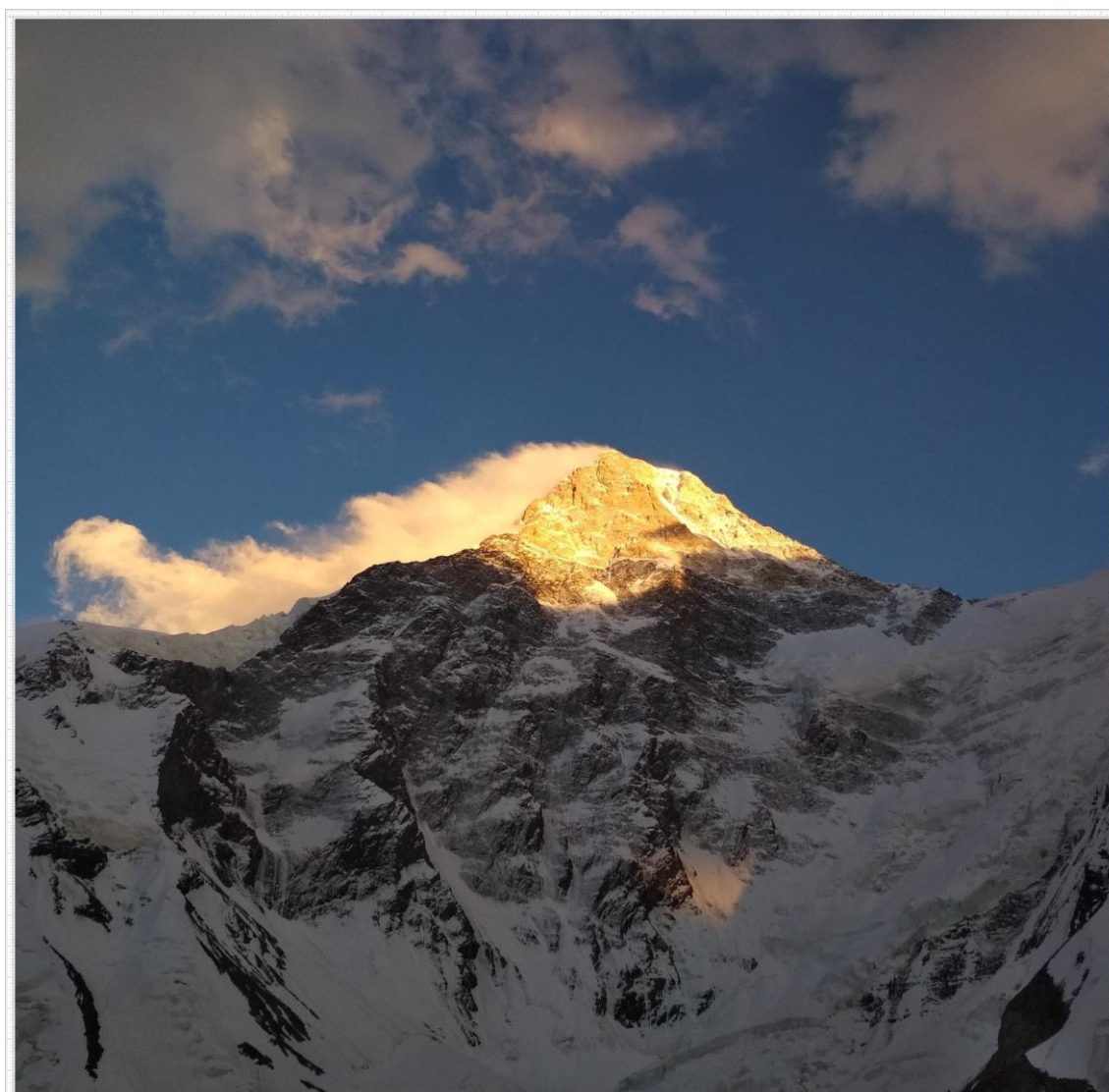


Чемпионат Мира по альпинизму
Высотный класс

Сборная команда Республики Казахстан

пик Хан-Тенгри, 7010м
по СВ ребру плеча пика Чапаева(классика)
маршрут Соломатова 5А



2019 год

Паспорт восхождения

1. Район, ущелье: Тянь - Шань, хребет Тенгри-Таг
2. Наименование вершины, название маршрута: пик Хан-Тенгри, 6995 м, СВ ребро плеча п. Чапаева, (м-т Б. Соломатова, 1974)
3. Категория трудности: 5А
4. Характер маршрута: комбинированный
5. Перепад высот маршрута:
 - Перепад высот маршрута – 2 900 м;
 - Стенной части – 40-50 м;
 - Протяженность маршрута – 3 500 м
 - Протяженность стенной части – 40-50 м;
 - Протяженность участков 5 к.с. – 50 м., из них 6 к.с. – 0 м.
 - Средняя крутизна всего маршрута – 40°, основной части – 40°
6. Ходовых часов команды: 10 дней вместе с акклиматизацией.
7. Руководитель: Пивцов В.Т.(МСМК)
Участник: Аубакиров Т.М.(КМС)
Тренер: Пивцов В.Т.(МСМК)
9. Выход на маршрут – 5 августа 2019 г.
Выход на вершину – 9 августа 2019 г. в 14:00
10. Организация: ФА и СС РК

Общее фото вершины



Характеристика района и объекта ВОСХОЖДЕНИЯ

Центральный Тянь-Шань расположен в Средней и Центральной Азии, в основном, в Кыргызстане (западная часть) и Китае (восточная часть), частично в Казахстане и Узбекистане. Его протяженность с запада на восток - около 2500 км., с севера на юг 300км.

Хан-Тенгри - горная вершина, высшая точка Республики Казахстан на границе с Кыргызстаном и Китаем. По одним данным его высота -6995 м., по другим-7010 м. Находится Хан-Тенгри в восточной части Центрального Тянь-Шаня на хребте Тенгри-Таг.

Высшие точки: пик Победы (7439м) и пик «Хан-Тенгри» (7010 м). Для Центрального Тянь-Шаня характерны ландшафты альпийского типа: острые гребни подчеркнуты серо-бирюзовыми ледниками и ослепительными снежниками; многоцветье альпийских лугов соседствует с темнохвойными лесами Тяньшанской ели. В этом районе, главным образом, развит высокогорный туризм. Маршруты восхождения разнообразны: скальные, снежно-ледовые, комбинированные.

Пик Хан-Тенгри - самый северный семитысячник в мире. Подходы к вершине лежат через крупные ледники Южный Иныльчек (Кыргызстан) и Северный Иныльчек. До середины августа подходы к леднику Северный Иныльчек перекрыты загадочным ледниковым озером Мерцбахера (3400 м), которое внезапно наполняется и внезапно исчезает. Северная сторона пика - скальная, стеной спускается к леднику Северный Иныльчек и из-за большой крутизны почти лишена оледенения.

Хан-Тенгри был впервые упомянут в китайских хрониках 1200 лет назад. Первое описание Хан-Тенгри было сделано Петром Семеновым, впоследствии Семеновым –Тянь-Шанским. Покорить вершину Хан-Тенгри удалось впервые украинскому альпинисту М.П.Погребецкому в 1931 году.

Схема района

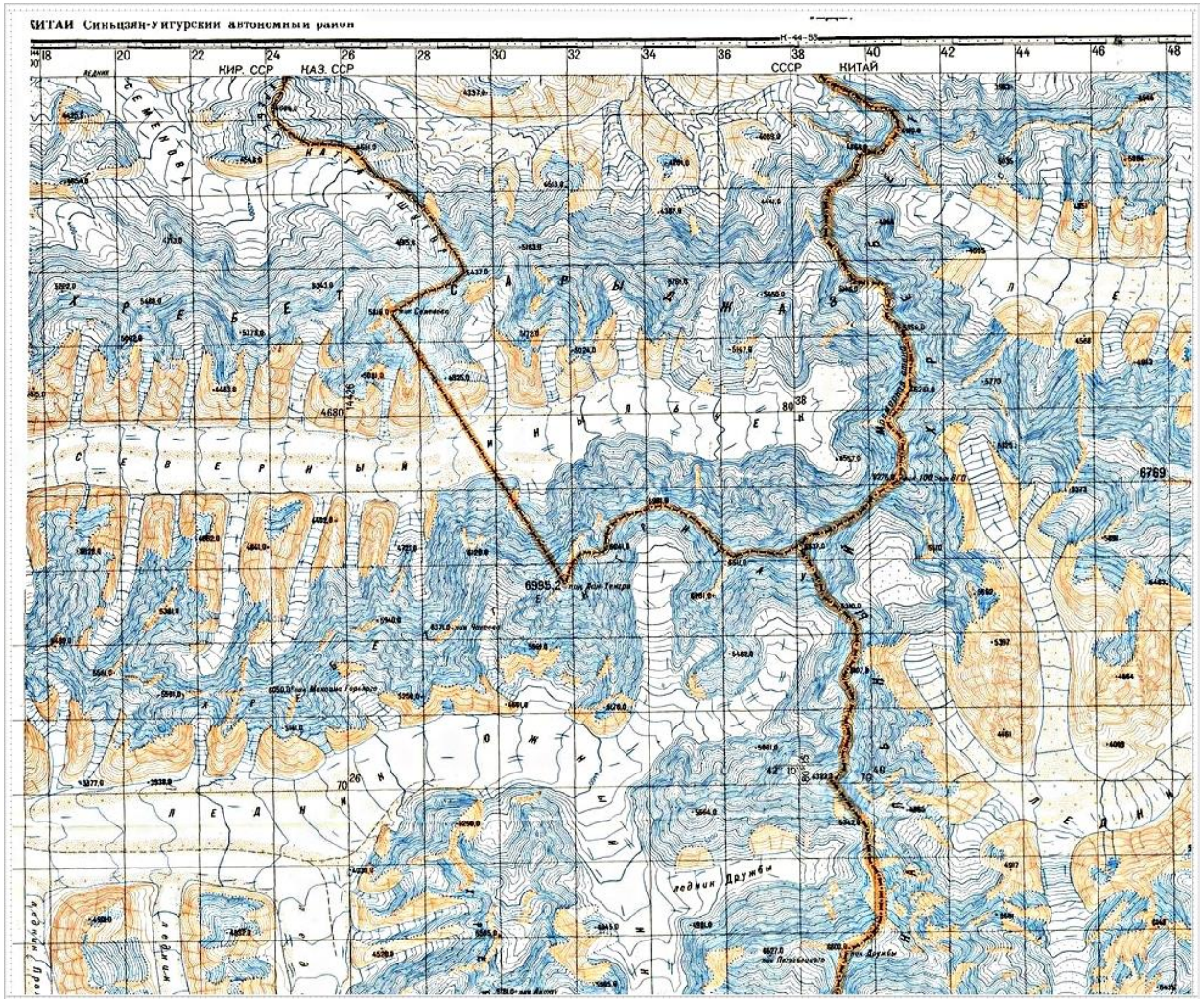
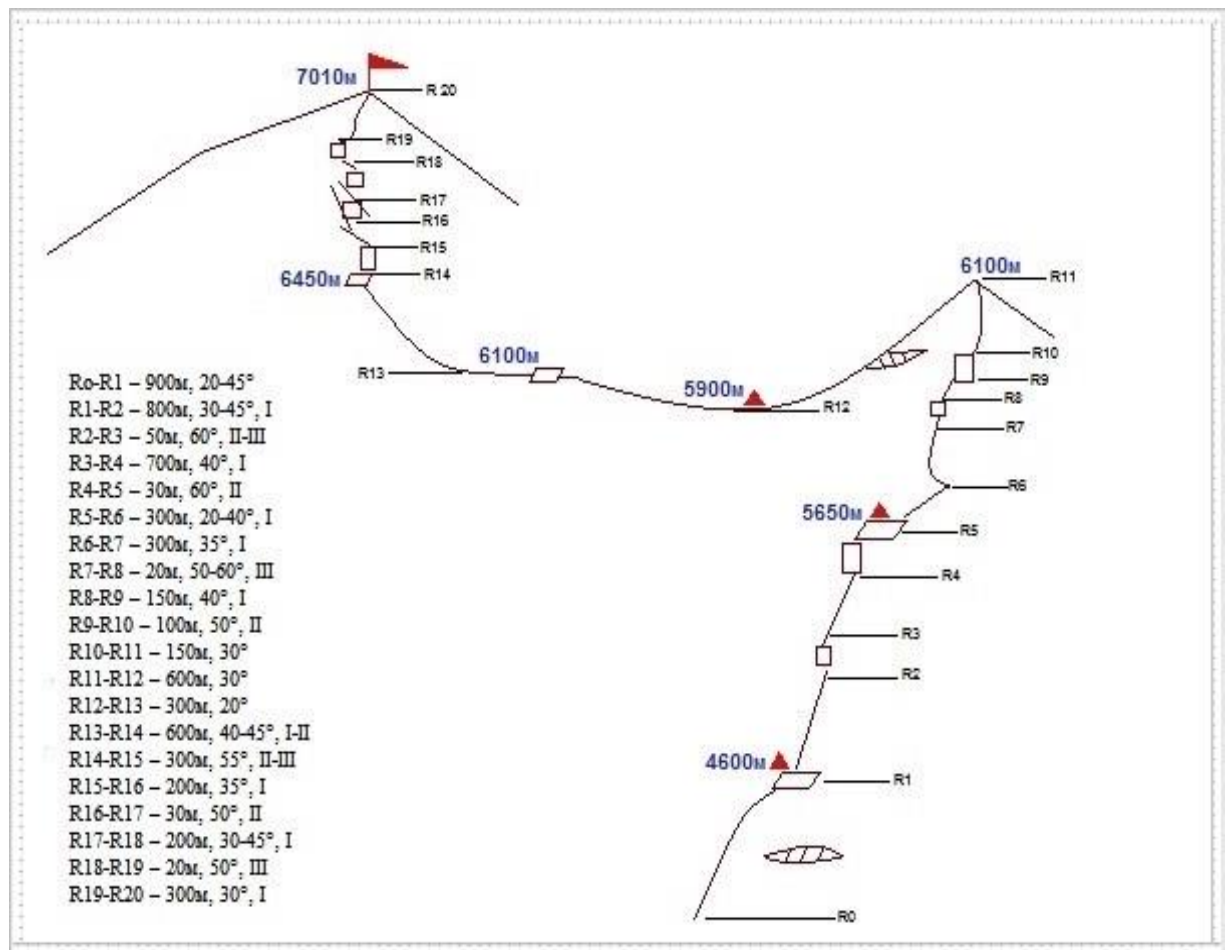


Схема маршрута в символах УИАА



Техническое описание маршрута

Участок от ледника до первого лагеря – снежный склон 25- 40°, перед выходом на гребень крутизна склона увеличивается до 45°. Этот крутой участок протяженностью 100м выводит на гребень. Здесь, на осыпной полке расположен первый лагерь (4600м). Площадка вмещает 12-15 палаток. На 100м выше по гребню есть еще одна удобная площадка, но ее вместимость всего 3-4 палатки. Места для лагерей абсолютно безопасные. Состояние снега на склоне и его количество зависит от погоды и сезона. Путь от БЛ до 1-го лагеря средним темпом занимает 3 часа.

Путь от 1-го лагеря до 2-го занимает 6-7 часов средним темпом и представляет из себя снежно-ледовое ребро со скальными выходами. В середине подъема несложные разрушенные скалы 50м крутизной 60°, а перед выходом на плечо – 120 метров снежно-ледового взлета с уклоном 55°. На всем протяжении натянуты перила. Лагерь 2 расположен на высоте 5650м на явно выраженном плече. Площадка очень удобная.

Переход из 2-го лагеря до 3-го проходит через плечо пика Чапаева (6100). Подъем начинается по снежному склону 35° протяженностью около 150 метров, до узкого снежного ножа. Перед самым выходом на нож начинается нитка перил и тянется до плеча Чапаева. Протяженность ножа примерно 30 метров, за ним склон длиной 250м и крутизной 30°, выводящий к скалам. При прохождении по склону необходимо быть предельно внимательными – в начале сезона он бывает лавиноопасен. 40 метров скал крутизной до 70° оканчиваются на осыпном склоне крутизной 30-35° с участками льда, протяженностью 200м. Далее опять начинаются скальные участки 40-60°, 150м требующие осторожного прохождения из-за свободно лежащих камней! За скалами заключительный взлет на плечо Чапаева по снежно-фирновому склону, 150м. Переход до этой точки из лагеря 2 средним темпом занимает 5-6 часов. Спуск с плеча в сторону перемычки технически несложен, но проходит по узкому гребню между свисающих на север массивных карнизов и крутым снежным склоном южной экспозиции, в случае снегопадов здесь может быть лавиноопасно. Рекомендуется идти в связках. В самой широкой части перемычки находится лагерь 3 (5900). Спуск с плеча до лагеря-3 занимает 1 час. В последние годы на этом участке открылся бергшруд с почти вертикальной 20-метровой стеной.

Путь от перемычки на вершину ведет по западному гребню. Перила начинаются на высоте 5900 от подъема на скальную стенку 50°, 40м.

Далее в обход жандарма справа, к выходу в осыпной кулуар и по нему до следующей нитки перил, 100м. От конца кулуара начинаются перила, которые тянутся практически до самой вершины без разрывов. Путь проходит в основном по скалам, иногда обходя крутые участки. Скальный гребень 35° выводит на высоту 6700м. Отсюда следует траверс 100м вправо в кулуар, и подъем по кулуару 150м. В кулуаре фирн, в середине скальная стенка 70° , 15м. Выход из кулуара вправо на гребень, 70м. На гребне узкий фирновый нож (10м), выводящий к скалам. Скалы несложные, через 40м оканчиваются на снежном куполе (6900м). Фирновый склон 150м крутизной 30° ведет на узкий снежный гребень, за которым в 120 метрах на границе снега и камней установлена тренога.

Тактические действия команды

5 августа вышли в 1 лагерь, погода ясная, температура от -5 градусов.

6 августа вышли в 9 часов во 2 лагерь, погода ясная, ветер 15 м/с. Тропу замело, поэтому тропили заново.

7 августа из 2 лагеря вышли в 9 утра, ветер 20 м/с, ближе к куполу 20-25 м/с. Тропили по новой, выдергивали перила из заметенного снега. Погода ясная. В этот день получили прогноз на 8 августа. Ожидался ветер до 80 км/ч. Остались в лагере. Слышно было гул в районе вершины.

8 августа отсиживались в 3 лагере.

9 августа штурм из 3 лагеря (5900). Ночью температура была -10 градусов. Вышли в 6 утра, погода переменчивая. Ближе к 12 часам налетели облака, видимость стала 100 метров. Ветер порывистый от 10 до 30 м/с. На штурм и возвращение в штурмовой лагерь ушло 8 часов.

10 августа спустились в БЛ.

Фотографии с маршрута



Траверс на переходе к лагерю 1



Начало пути к лагерю 2



Вершинный гребень



Участок перед выходом на купол вершины



Фото на вершине